

**Le Musée d'Israël**, la plus grande institution culturelle du pays, abrite des collections encyclopédiques d'œuvres et d'objets datant de la préhistoire à la période contemporaine en archéologie, arts plastiques et culture matérielle des communautés juives. Depuis son ouverture en 1965, le Musée s'est enrichi de quelque 500 000 articles représentant tout l'éventail de la créativité artistique et de la culture matérielle mondiale. Dans les galeries situées au sommet du campus sont présentées les expositions permanentes et des expositions temporaires. En outre, le Musée propose à ses visiteurs d'Israël et de l'étranger une Aile pour la jeunesse particulièrement dynamique, un Jardin d'art d'une grande sérénité et le Sanctuaire du Livre, qui abrite les Manuscrits de la mer Morte rédigés il y a 2000 ans.

A l'été 2010, le Musée a achevé la rénovation exhaustive de son campus de dix hectares auquel ont été ajoutés de nouvelles galeries, des équipements modernes, des espaces publics, ainsi que la transformation de ses trois pavillons de collection. Préservant l'esprit du design originel des architectes Alfred Mansfeld et Dora Gad, les travaux récents menés par la société James Carpenter Design Associates de New York et le cabinet d'architectes Efrat-Kowalsky de Tel-Aviv ont eu pour objectif d'agrémenter la visite des collections uniques, de l'architecture et du site du Musée.



### Le Sanctuaire du Livre

Le Sanctuaire du Livre abrite les célèbres Manuscrits de la mer Morte, ainsi que des vestiges archéologiques et de rares manuscrits bibliques médiévaux. Le design typique de l'édifice, conçu par Frederick Kiesler et Armand Bartos, conjugue symbolisme architectural et articles uniques exposés à l'intérieur de l'édifice pour rehausser la majesté du lieu. Le niveau supérieur du Sanctuaire expose aux visiteurs l'histoire des Manuscrits de la mer Morte et de la Secte du désert de Judée, ainsi que les manuscrits bibliques les plus anciens au monde exposés autour du rouleau d'Isaïe, remarquablement préservé, et dont un fac-similé en grandeur nature est présenté dans la vitrine circulaire du centre de l'édifice.



### Le Jardin d'art

Le Jardin d'art Billy Rose, dessiné par Isamu Noguchi et qui associe les principes Zen au paysage méditerranéen et à l'art moderne, est tenu pour l'un des plus beaux jardins de sculptures au monde et rallie depuis plus de 40 ans l'enthousiasme des visiteurs. Faisant la rétrospective des principaux courants de la sculpture occidentale moderne, depuis la fin du XIX<sup>e</sup> siècle à l'époque actuelle, il est émaillé d'œuvres d'artistes contemporains: celles de grands maîtres, dont Jacques Lipchitz, Henry Moore et Pablo Picasso, auprès d'œuvres spécialement réalisées pour le Musée par des artistes tels que Magdalena Abakanowics, Mark Dion, James Turrell et Micha Ullman.

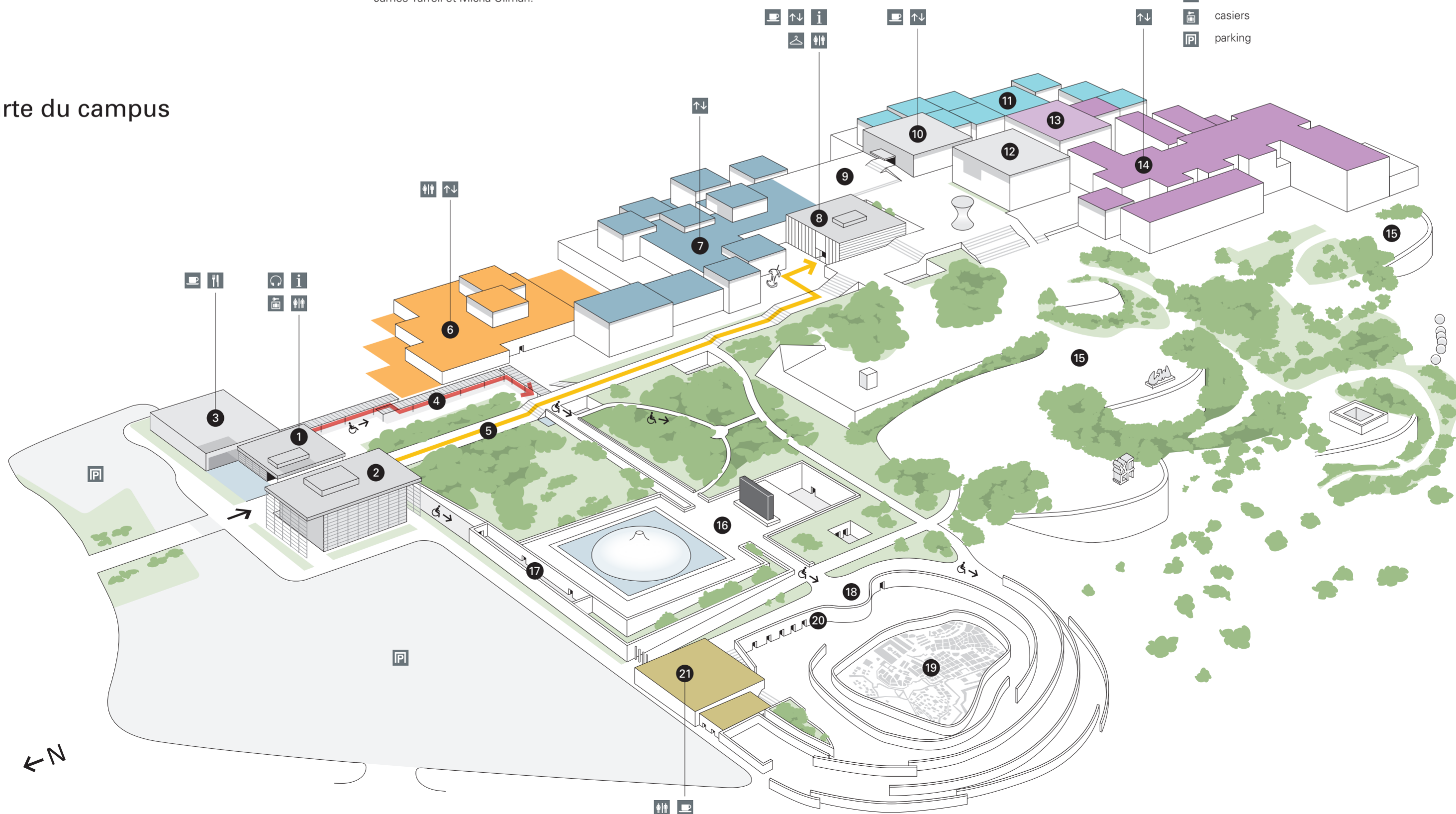


### Maquette de Jérusalem à l'époque du Second Temple

Cette maquette détaillée, à l'échelle de 1:50, s'étend sur environ un demi-hectare et recrée la topographie et l'architecture propres à Jérusalem à son apogée, en 66 de l'ère chrétienne, peu avant sa destruction par les Romains. L'un des jalons culturels de la ville, cette maquette fut réalisée dans les années soixante dans les jardins de l'ancien hôtel Holyland, avant d'être restaurée en 2006 et transférée sur le campus du Musée d'Israël. Elle est l'illustration tridimensionnelle de la période documentée par les Manuscrits de la mer Morte, dont la rédaction date de l'époque où prit forme le judaïsme rabbinique et où naquit le christianisme. Son emplacement met en relief sa corrélation visuelle avec le Sanctuaire du Livre, la Knesset proche, la Bibliothèque Nationale et la Cour suprême, autant de symboles de l'Etat juif moderne.

- 1 pavillon d'entrée/sortie
- 2 boutique du musée
- 3 restaurant et café
- 4 passage couvert
- 5 promenade Carter
- 6 aile d'enseignement des arts à la jeunesse
- 7 archéologie
- 8 entrée des galeries inférieures
- 9 esplanade Crown
- 10 entrée des galeries supérieures
- 11 culture et art juif
- 12 bibliothèque
- 13 "Focus", galerie d'expositions temporaires
- 14 beaux-arts
- 15 jardin d'art
- 16 sanctuaire du Livre
- 17 centre d'étude et d'information sur les manuscrits de la mer morte
- 18 maquette du second temple : point d'observation
- 19 maquette du second temple
- 20 auditorium du sanctuaire du Livre
- 21 entrée/sortie des visites de groupe
- entrée principale
- ↪ accès aux visiteurs en fauteuil roulant
- ↪ accès aux galeries par le passage couvert
- ↪ accès aux galeries par la promenade Carter
- ♿ toilettes (accessibles en fauteuil roulant)
- ↑↓ ascenseurs
- i information
- ☺ restaurant
- ☕ café
- 🎧 audioguides
- 👕 vestiaire
- 📄 casiers
- P parking

## carte du campus



# musée d'israël

## plan et information

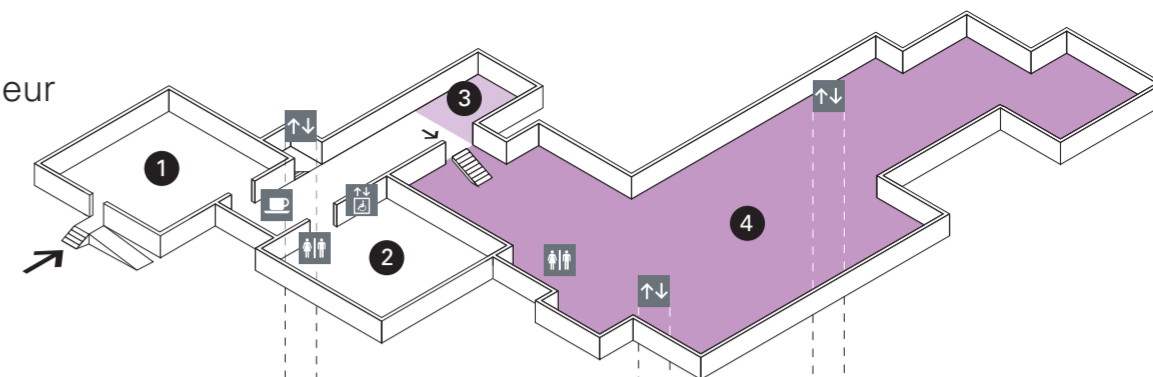
français

מוזיאון ישראל, ירושלים  
the israel museum, jerusalem  
متحف إسرائيل، أورشليم القدس

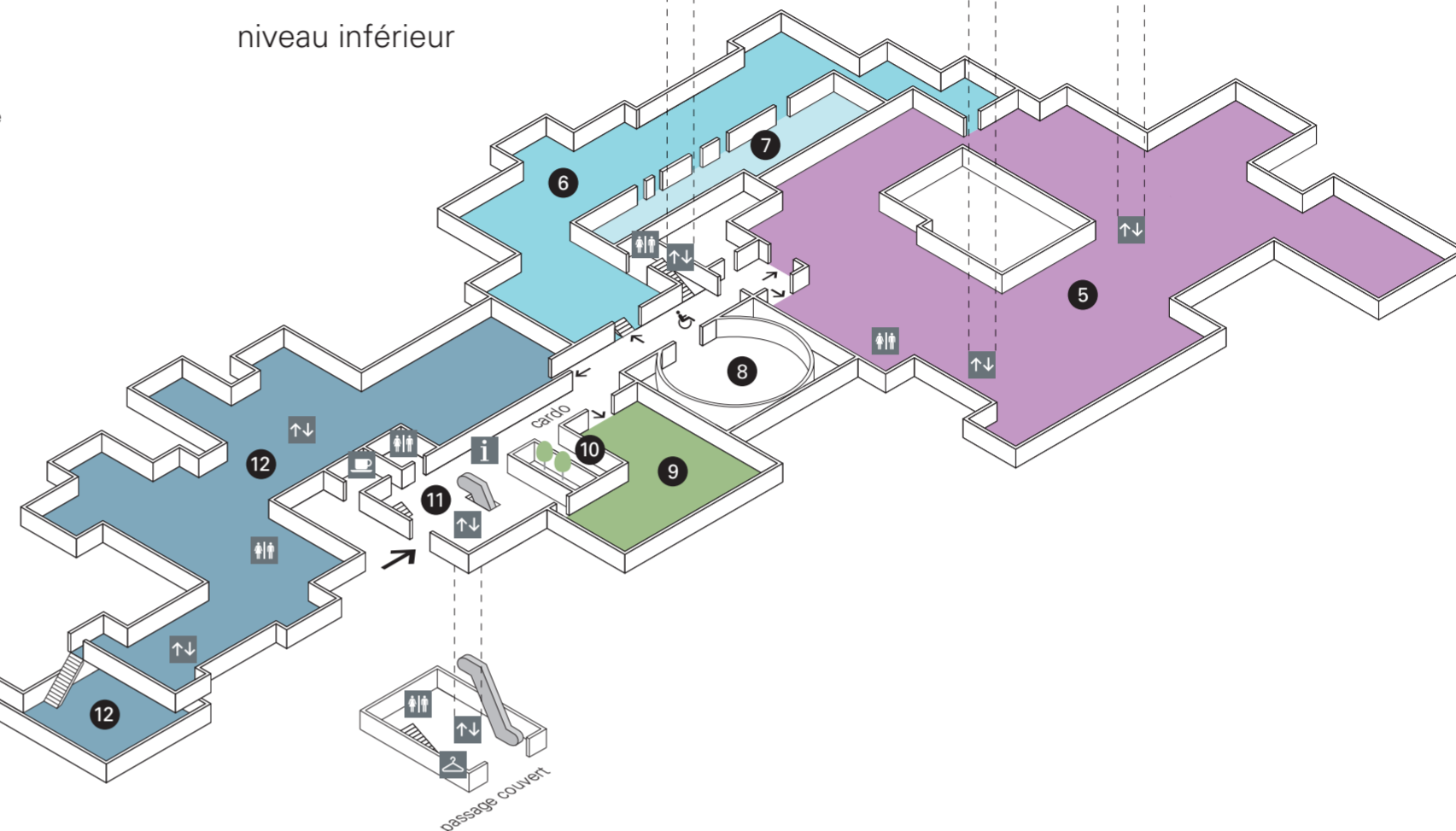
- 1 entrée des galeries supérieures
- 2 bibliothèque
- 3 "Focus" galerie d'expositions temporaires
- 4 art contemporain | design | photographie | dessins et estampes
- 5 art israélien | art moderne | maîtres anciens | arts asiatiques | arts africains, océaniques et américains
- 6 culture et art juifs
- 7 synagogues
- 8 auditorium
- 9 expositions temporaires
- 10 boutique
- 11 entrée des galeries
- 12 archéologie
- 13 aile d'enseignement de l'art à la jeunesse
- entrée de l'édifice
- entrée des galeries
- ♿ toilettes (accessibles en fauteuil roulant, sauf à la galerie 5)
- ↑↓ ascenseurs
- i information
- ☕ café | espresso bar
- 👕 vestiaire

## carte des galeries

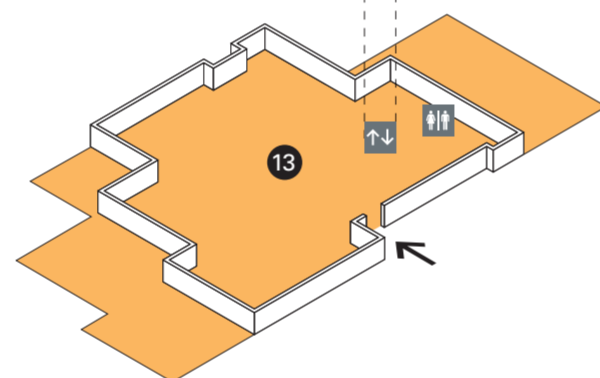
niveau supérieur



niveau inférieur



aile d'enseignement  
de l'art à la jeunesse



⚡ Veuillez ne pas photographier, utiliser vos téléphones portables, manger ou boire dans les galeries!

🚭 Il est interdit de fumer dans tous les édifices du Musée

🛒 L'accès de poussettes est autorisé, sauf sur les escalators

♿ A de rares exceptions près, toutes les galeries et installations sont accessibles aux personnes en fauteuil roulant

Veuillez noter que certaines œuvres peuvent ne pas être exposées momentanément. Nous nous en excusons auprès de nos visiteurs.

### Horaires d'ouverture

Dimanche, lundi,	
mercredi et jeudi de	10 h 00 à 17 h 00
Mardi	*16 h 00 à 21 h 00
Vendredi et veilles de fêtes	10 h 00 à 14 h 00
Samedi et fêtes	10 h 00 à 17 h 00

\*au mois d'août le Musée est ouvert de 10 h 00 à 21 h 00

### Musée d'Israël, Jérusalem

Boulevard Ruppin  
Lignes d'autobus : 9, 17, 24  
Tél. : +972 2 670 8811  
Fax : +972 2 677 1332  
Adresse: POB 71117  
Jérusalem 91710  
Email : info@imj.org.il  
Site Web : www.imj.org.il

Photographies © Musée d'Israël, Jérusalem, par Elie Posner et Peter Lanyi | © Timothy Hursley, avec l'aimable autorisation du Musée d'Israël, Jérusalem  
Conception graphique : Kasher Visual Communication

### L'aile Ruth pour l'enseignement des arts à la jeunesse

L'aile Ruth pour la jeunesse abrite, entre autres, des galeries d'expositions, des studios d'art, des salles de classe, une bibliothèque de livres d'enfants illustrés, une salle de recyclage et un tell archéologique. Chaque année, ses éducateurs élaborent une vaste gamme de programmes destinés aux enfants, aux adolescents et aux adultes, notamment des formations pour enseignants, des activités de promotion de la compréhension entre élèves juifs et arabes et, plus généralement, à encourager la coexistence entre les différents secteurs de la société israélienne. Parallèlement à de petites expositions temporaires, l'aile Ruth présente une exposition thématique annuelle destinée aux familles.



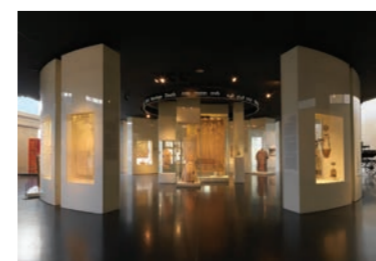
### Galerie Bella et Harry Wexner

Un nouvel espace d'expositions temporaires est situé au cœur du Musée, à proximité de l'entrée des ailes d'Archéologie, de la Culture et des Arts juifs, et des Beaux-Arts. S'étendant sur une superficie nette de 930 mètres carrés, la galerie Wexner comporte quatre espaces de même étendue et peut abriter simultanément trois expositions.



### L'Aile Jack, Joseph et Morton Mandel de culture et d'art juifs

Cette aile qui présente la culture religieuse et profane des communautés juives de diaspora du Moyen-âge à l'époque contemporaine comporte cinq sections : le rythme de la vie juive ; la route des synagogues (dont des intérieurs de synagogues de trois continents) ; le cycle de l'année hébraïque ; les vêtements et bijoux ; enfin des ouvrages bibliques enluminés, parmi les plus beaux de la collection du Musée. Au nombre des articles les plus singuliers exposés : la Grande Robe de la mariée marocaine, un carrosse funéraire de la communauté juive hongroise, de ravissants manuscrits de la collection Rothschild et des objets d'art rituel juif contemporains.



### Aile Edmond et Lily Safra des arts plastiques

L'Aile des beaux-arts reflète l'envergure et l'interdisciplinarité des collections du Musée, à travers des œuvres d'art de tous les temps et de tous les pays : les Maîtres anciens, l'art moderne, l'art contemporain, l'art israélien, les arts africains, océaniques et américains, l'art asiatique, la photographie, le design et l'architecture, les dessins et estampes. Cette exposition permanente considérablement renouvelée et étendue est conçue pour stimuler une meilleure compréhension des expressions artistiques d'époques et de lieux différents, ainsi que l'entendement des éléments communs à toutes les civilisations.



### L'Aile Samuel et Saidye Bronfman d'archéologie

Le Musée d'Israël abrite les plus grandes collections au monde d'archéologie biblique et de Terre sainte. Son aile d'archéologie retrace l'histoire de la Terre d'Israël – où vécurent les tenants de différentes cultures et religions – par le biais d'objets empruntés à ses collections exceptionnelles. Articulée de façon chronologique, de la préhistoire à l'Empire ottoman, cette aile rénovée présente huit "chapitres" du narratif archéologique de ce pays. Dans les galeries attenantes sont exposés des objets en provenance de cultures voisines qui exercèrent une influence décisive sur la Terre d'Israël.

