

**מוזיאון ישראל**, מוסד התרבות הגדול בארץ, מחזיק אוספי ארכאולוגיה, אמנות ואמנות יהודית שפריטיהם העתיקים ביותר הם מן התקופה הפרהיסטורית והעכשוויים ביותר הם מימינו אלה. מאז פתיחתו ב־1965 בנה המוזיאון אוסף של כחצי מיליון חפצים ויצירות המייצג קשת רחבה של יצירה אמנותית ושל תרבות חומרית. באולמותיו מוצגות תערוכות קבע מאוספים אלה ותערוכות מתחלפות. נוסף עליהן מציג המוזיאון למבקריו מן הארץ ומן העולם את פעילויות אגף הנוער והחינוך לאמנות, שלוה והגאה בנן האמנות וביקור בהיכל הספר, משכנן של מגילות מדבר יהודה בנות האלפיים.

בקיץ 2010 הושלם חידושו המקיף של המוזיאון: הוספו עליו אולמות תצוגה, חללים ציבוריים, מקומות מנוחה, מסעדות ובתיקפה לנוחיות המבקרים וחודשו תצוגותיהם של שלושת אנפי האוסף. החידוש, שנעשה על ידי משרד המעצבים של גיימס קרפנטר בניו יורק ומשרד אפרת-קובלסקי בתל אביב ברוח תכנונו המקורי של המוזיאון בידי האדריכל אלפרד מנספלד והמעצבת דורה גד, נועד להעשיר את חוויית המבקרים מן המוצגים, מערכתם המחודשת ומן המוזיאון בכלל.

**מפת המוזיאון**



**דגם ירושלים בימי הבית שני**

דגם מפורט זה של ירושלים בימי הבית השני המשתרע על פני כארבעה דונם בסמוך להיכל הספר משחזר את הטופוגרפיה והמבנים של ירושלים כפי שהיתה בשיאה, בשנת 66 לספירה, זמן קצר לפני חורבנה בידי הרומאים. הדגם, שהיה לאחד מאתרי התיירות הפופולריים בירושלים, נבנה בשנות ה־60 במלון הוילנד והועתק למוזיאון ישראל בשנת 2006 לאחר שעודכן ושופץ. הצגתו כאן היא ביטוי תלת־ממדי של התקופה המתועדת במגילות מדבר יהודה, עם התגבשות יהדות חז"ל והולדת הנצרות. זקתו החזותית להיכל הספר, למשכן הכנסת, לספרייה הלאומית ולבית־המשפט העליון הסמוכים אליו – כולם סמלים של ישראל המודרנית – מרשימה במיוחד.



**היכל הספר**

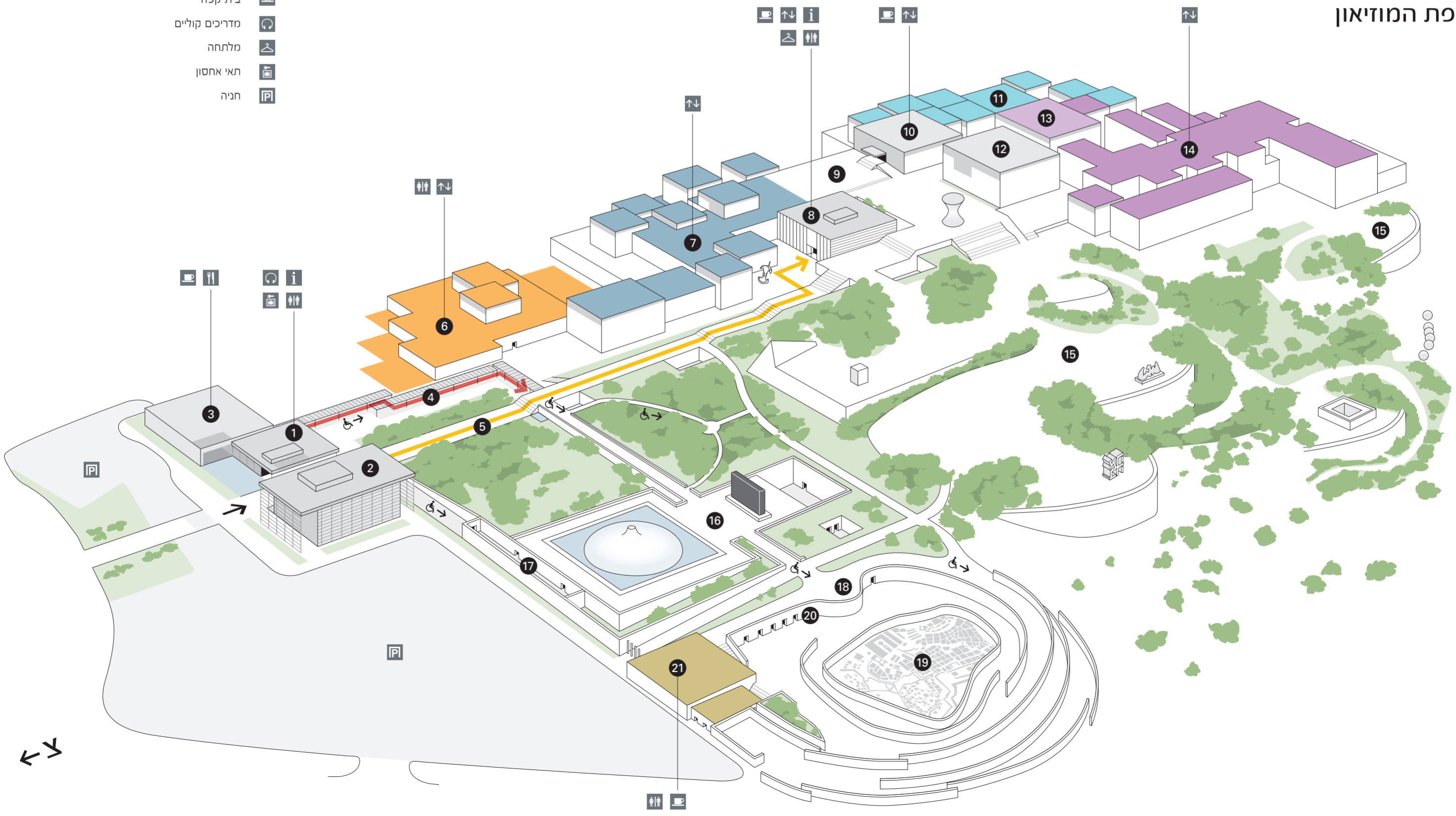
היכל הספר הוא משכנן של המגילות הגנוזות, של ממצאים ארכאולוגיים ושל כתבי־יד נדירים של התנ"ך מימי הביניים. תכנונו המודרני בידי האדריכלים פדריק קיסלר וארמנד ברטוס סימבולי ויחיד במינו בעולם ושילבו יחד עם החפצים היחידאיים המוצגים בהיכל הספר מרוחם את הרוח. בקומת הכניסה מגולל סיפורן של המגילות הגנוזות וכת מדבר יהודה. במרכז, סביב העתק פקסימיליה של מגילת ישעיהו השלמה, מוצגות המגילות המקוריות: קטעים מכתבי הכת ומכתבי־היד העתיקים ביותר של התנ"ך.



**גן האמנות**

גן האמנות ע"ש בילי רוז שתכנן האמן היפני-האמריקני איסאמו נוגוצ'י הוא שילוב יחיד מסוגו של עקרונות הן, של נוף ים־תיכוני ושל אמנות מערבית. זהו אחד מגני הפסלים הגדולים בעולם וכבר יותר מארבעים שנה שהוא מענג את הבאים בשעריו. פסלי הגן משקפים את ההתפתחויות החשובות במסורת הפיסול המערבי המודרני למן סוף המאה ה־19 ועד לעבודות בנות זמננו. המטייל בגן נהנה מפסליהם של ז'אק ליפשיץ, הנרי מור, פבלו פיקאסו ואמני מופת אחרים לצד עבודות שהוזמנו במיוחד לנן כגון אלה של מגדלנה אבקוביץ', מרק דיין, גיימס טורל ומיכה אולמן.

- 1 כיתן כניסה/יציאה
  - 2 חנות המוזיאון
  - 3 מסעדה ובתיקפה
  - 4 המעבר המקורה
  - 5 מעלה קרט
  - 6 אגף הנוער והחינוך לאמנות
  - 7 ארכאולוגיה
  - 8 כניסה לאולמות התצוגה
  - 9 רחבת אידה קראון
  - 10 כניסה לאולמות העליונים
  - 11 אמנות ותרבות יהודית
  - 12 ספרייה
  - 13 אולם לתצוגות מיוחדות
  - 14 אמנויות
  - 15 גן האמנות
  - 16 היכל הספר
  - 17 מרכז המידע והלימוד של מגילות מדבר יהודה
  - 18 דגם ירושלים בימי הבית השני: נקודת תצפית
  - 19 דגם ירושלים בימי הבית השני
  - 20 אודיטוריום היכל הספר
  - 21 סיורי קבוצות: כניסה/יציאה
- ← הכניסה הראשית
  - ← דרך לכיסאות גלגלים
  - ← כניסה למוזיאון דרך המעבר המקורה
  - ← כניסה למוזיאון דרך מעלה קרט
  - ↑↓ שירותים (נגישים לנכים)
  - ↑↓ מעליות
  - i מודיעין
  - ☺ מסעדה
  - 📷 ביתיקפה
  - 🔄 מדריכים קוליים
  - 👕 מלתחה
  - 📄 תאי אחסון
  - 🚻 חניה



# מה, מי ואיפה במוזיאון ישראל: מפה ומידע כללי

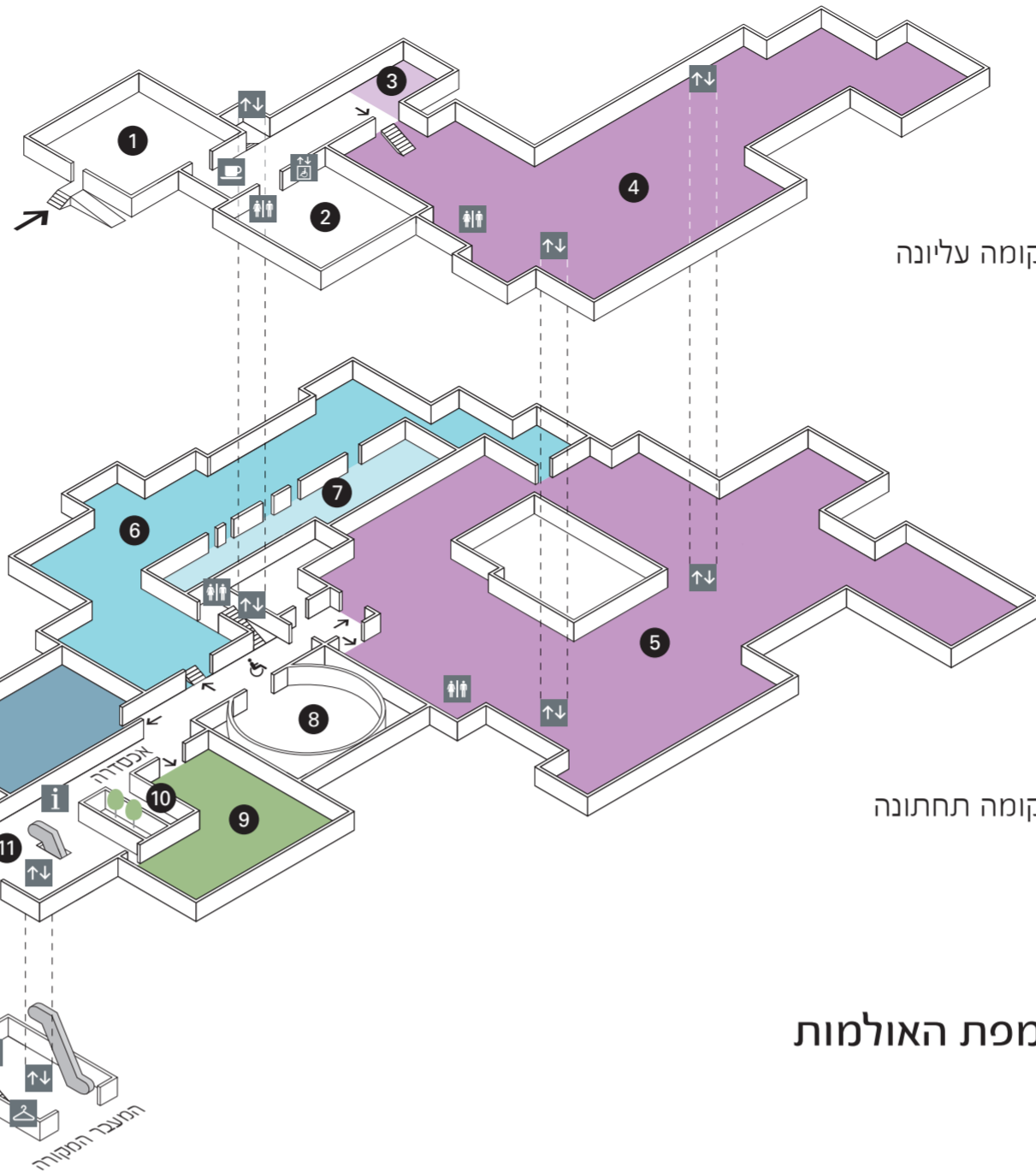
עברית



מוזיאון ישראל, ירושלים  
the israel museum, jerusalem  
متحف إسرائيل، أورشليم القدس



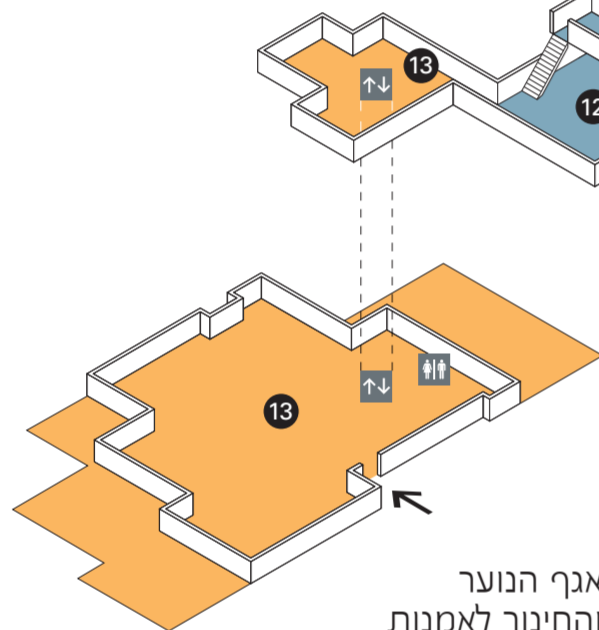
- 1 כניסה לאולמות העליונים
- 2 ספרייה
- 3 אולם לתצוגות מיוחדות
- 4 אמנות עכשווית | עיצוב | צילום הדפסים ורישומים
- 5 אמנות ישראלית | אמנות מודרנית אמנות הבארוק עד הרוקוקו | אמנות אסיה אמנות אפריקה, אוקיאניה ויבשת אמריקה
- 6 אמנות ותרבות יהודית
- 7 בתי הכנסת
- 8 אודיטוריום
- 9 תערוכות מתחלפות
- 10 חנות
- 11 כניסה לאולמות התצוגה
- 12 ארכאולוגיה
- 13 אגף הנוער והחינוך לאמנות
- ← כניסה ראשית לבניין
- ← כניסה לאולמות התצוגה
- ♿ שירותים (ננישים לנכים חוץ מאולם 5)
- ↑↓ מעליות
- ℹ מודיעין
- ☕ בית־קפה | אספרסו בר
- 🌬 מלתחה



קומה עליונה

קומה תחתונה

מפת האולמות



אגף הנוער והחינוך לאמנות

## אגף אדמונד וילי ספרא לאמנויות

אוספי האגף לאמנויות הם בינתחומיים ועשירים במגוונם. הם כוללים יצירות אמנות מתקופות למיניהן ומאזורים רבים בעולם: אמנות הבארוק והרוקוקו באירופה, אמנות מודרנית, אמנות עכשווית, אמנות ישראלית, אמנות אפריקה, אוקיאניה ויבשת אמריקה, אמנות אסיה, צילום, עיצוב ואדריכלות, הדפסים ורישומים. תצוגתם המחודשת והמורחבת מציעה תובנות חדשות על העבודות שבאוסף וחושפת את המכנה המשותף בין תרבויות האדם.

## אולם בלה והרי ווקסנר

בלב המוזיאון המחודש, ליד הכניסה לאגף לארכאולוגיה, הכניסה לאגף לתרבות ואמנות יהודית והכניסה לאגף לאמנויות, הוקם חלל חדש לתערוכות מתחלפות. חלל זה המשתרע על כפי 930 מ"ר נחלק לשלושה חללים זהים ואפשר להציג בו עד שלוש תערוכות בו־זמנית.



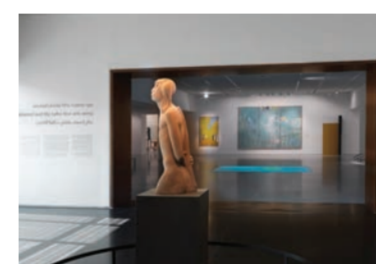
## אגף הנוער והחינוך לאמנות ע"ש רות

אגף הנוער והחינוך לאמנות מציע למבקרים תערוכות, סדנאות אמנות, חדרי לימוד, ספרייה של ספרי ילדים מאוירים, חדר מיחזור, תל ארכאולוגי משוחזר ועוד. צוות המורים־האמנים שפועל בו יוצר בכל שנה מגוון רחב של פעילויות לילדים, לבני נוער, למבוגרים, למורים ולהעמקת ההבנה בין תלמידים ערבים ליהודים ויוצא אל קבוצות שונות באוכלוסייה. לצד תצוגות קטנות ומתחלפות מוצגת בו מדי שנה תערוכת נושא לכל המשפחה.



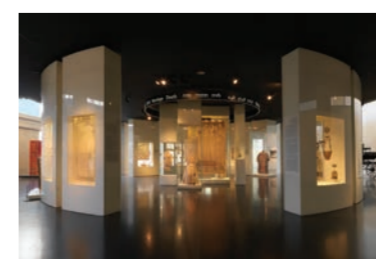
## האגף לארכאולוגיה ע"ש שמואל וסיידי ברונפמן

מוזיאון ישראל מחזיק באוסף הארכאולוגיה המקראית והארכאולוגיה של ארץ־ישראל הגדול בעולם. תצוגת הקבע של האגף לארכאולוגיה מספרת את סיפורה של ארץ ישראל העתיקה, שהיתה ביתם של עמים, תרבויות ואמונות למיניהן, באמצעות חפצים נדירים שאין שני להם. התצוגה ערוכה בצורה כרונולוגית: ראשיתה בפרהיסטוריה וסופה באימפריה העות'מאנית והיא מורכבת משבעה פרקים. חפצים מתרבויות שכנות שהשפעתן על ארץ ישראל היתה מכרעת מוצגים באולמות הסמוכים.



## האגף לאמנות ותרבות יהודית ע"ש גיק, ביוזף ומורטון מנדל

האגף לאמנות ותרבות יהודית מציג את תרבותם הדתית והחומרית של קהילות היהודים ברחבי העולם מימי הביניים ועד ימינו. תצוגתו המקיפה והמחודשת נחלקת לחמש חטיבות: מחזור החיים היהודי, שדרת בתי־הכנסת ובה ארבעה בתי־כנסת משולש יבשות על תכולתם המקורית, החגים והמועדים בשנה העברית, לבוש ותכשיטים וחסידות כתבי־היד העבריים המציגה מבחר כתבים מאוירים מאוסף המוזיאון. קשת המוצגים רחבה ומגוונת למן השמלה הגדולה של הכלה המרוקנית ועד לכרכרת חברת קדישא ההונגרית, מכתבי־יד המעולים כגון "מכלול רוטשילד" ועד לחפצי אמנות יהודית עכשוויים.



אין לצלם, לדבר בטלפון נייד, לאכול ולשתות באולמות התצוגה!



אין לעשן בכל חללי המוזיאון!



אין לעלות בדרגנועים עם עגלות ילדים!



ננישות לנכים (חוץ מגן האמנות)



ייתכן שיצירות אמנות מסוימות הוסרו מן התצוגה; אנו מתנצלים על כך מראש.

## שעות הפתיחה

ימים ראשון, שני,	
רביעי, חמישי	10 בבוקר - 5 אחה"צ
יום שלישי*	4 אחה"צ - 9 בערב
יום שישי וערב חג	10 בבוקר - 2 בצהריים
שבת וחג	10 בבוקר - 5 אחה"צ
* בחודש אוגוסט	10 בבוקר - 9 בערב

## מוזיאון ישראל, ירושלים

שדרות רופין  
קווי אוטובוס: 9, 17, 24  
טל' 02-6708811, פקס 02-6771332  
ת"ד 71117, ירושלים 91710  
דוא"ל: info@imj.org.il  
אתר המוזיאון: www.imj.org.il

תצלומים: © מוזיאון ישראל, ירושלים | אלי פוזנר ופטר לני;  
© טימותי הרסלי, בנדיבות מוזיאון ישראל, ירושלים

עיצוב: כשר תקשורת חזותית